



Dossier didactique

Patrimoine culturel. Regarde!

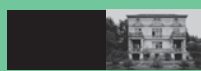
De la 6^e à la 8^e année HarmoS



Schoggitaler
Ecu d'or
Tallero d'oro
Taler d'aur



PATRIMOINE2018
KULTURERBE2018
PATRIMONIO2018
PATRIMONIZ2018
REGARDE! SCHALLI HINN GUARDA!



SCHWEIZER HEIMATSCHUTZ
PATRIMOINE SUISSE
HEIMATSCHUTZ SVIZZERA
PROTECZIUN DA LA PATRIA





	2
Avant-propos	3
Fondamentaux	4
Patrimoine culturel – De quoi s’agit-il?	4
Qu’est-ce qu’un monument historique?	5
Qui s’engage pour les monuments historiques?	6
Sujet 1: Patrimoine culturel et monuments historiques	7
Fiche de travail A: Connaître les caractéristiques	9
Fiche de travail B: Classer les caractéristiques	10
Sujet 2: Monuments historiques menacés	12
Fiche informative: Liste rouge	13
Sujet 3: Patrimoine culturel près de chez nous	15
Sujet 4: Patrimoine culturel et promotion touristique	17
Sujet 5: Jeu de l’échelle	18
Jeu de l’échelle à photocopier	19
Fiche informative	20
Annexes	
Documents à photocopier pour le sujet 1: illustration «héritage» et symboles	21
Solution de la fiche de travail A	22
Instructions pour le sujet 3: réalisation d’une petite vidéo	23
Liens et sources	24
Série de photos	25



Chères enseignantes, chers enseignants

En 2018, la Suisse célèbre l'Année du patrimoine culturel avec l'ensemble de l'Europe. D'innombrables manifestations mettent en exergue l'héritage culturel commun. «Regarde!»: cette injonction est aussi l'idée directrice du projet. A l'école en particulier, la perception de notre cadre de vie et par là de nos biens culturels peut être aiguisée. Qu'est-ce que le «patrimoine culturel»? De quels biens culturels héritons-nous? Qu'est-ce qui les distingue? Et que signifient les décisions prises aujourd'hui pour l'avenir?

Ce sont les gens qui font vivre le patrimoine culturel, qui l'utilisent et en prennent soin, qui en parlent et le redéfinissent en permanence. En ce sens, le présent dossier didactique propose une base de discussion avec les élèves pour aborder le patrimoine culturel et sa valeur. Car nous tous donnons forme aujourd'hui au cadre de vie qui sera le nôtre demain.

Patrimoine suisse

Judith Schubiger et Raffaella Popp, médiation culturelle

L'Ecu d'or – véritablement une bonne cause

Depuis 1946, les élèves se mobilisent pour l'action de l'Ecu d'or. Avec le produit de la vente, Pro Natura et Patrimoine suisse s'engagent en faveur de notre patrimoine naturel et culturel – et 10% restent dans la caisse de classe. Vous aussi, participez à la vente de l'Ecu d'or!



Schoggitaler
Ecu d'or
Tallero d'oro
Taler d'aur

Schoggitaler/Ecu d'or

Villa Patumbah

Zollikerstrasse 128, 8008 Zurich

Tél. +41 44 262 30 86

info@schoggitaler.ch, www.ecudor.ch

Le patrimoine construit vous intéresse?

Ne manquez pas de visiter à Zurich la Maison du patrimoine à la Villa Patumbah et de familiariser vos élèves à l'environnement construit en les inscrivant à une visite guidée ou à un atelier.

www.maisondupatrimoine.ch



SCHWEIZER HEIMATSCHUTZ
PATRIMOINE SUISSE
HEIMATSCHUTZ SVIZZERA
PROTECCIUN DA LA PATRIA

Patrimoine suisse

Villa Patumbah

Zollikerstrasse 128, 8008 Zurich

info@patrimoinesuisse.ch

www.patrimoinesuisse.ch



Patrimoine culturel – De quoi s’agit-il?

Notre patrimoine culturel a de multiples facettes: paysages et bâtiments jalonnent notre vie quotidienne, au même titre que les histoires, les chansons, les coutumes ou que l’artisanat et la cuisine. L’ensemble des biens culturels matériels et immatériels (les traditions vivantes) font ainsi partie de notre patrimoine commun. Durant l’Année du patrimoine culturel 2018, cet héritage dont nous avons souvent à peine conscience est placé sous les feux des projecteurs. C’est une occasion de réfléchir à la valeur de notre patrimoine culturel et de débattre ensemble de son évolution.

L’Année du patrimoine agit à trois niveaux:

Le patrimoine culturel est mon patrimoine

Si je ne m’identifie pas personnellement au patrimoine culturel, je ne vais pas m’engager, voire être aussi un passeur, dans le meilleur des cas. Pour cela, je dois avoir la possibilité de le vivre de manière positive et active, par exemple en visitant un château fort, en défilant à carnaval ou en musardant au rythme d’un train historique.

Le patrimoine culturel est notre patrimoine

Le patrimoine culturel est notre trésor commun. Il fait partie de notre histoire et nous influence, ici et maintenant. C’est un devoir commun de reconnaître et de définir ce qu’est effectivement notre héritage culturel et sa valeur présente pour la communauté. On peut ainsi se demander si des événements tels que le «Paléo Festival Nyon» ne devraient pas aussi être inscrits au patrimoine culturel et comment nous devons traiter les bâtiments édifiés durant les années 60-70, lors du boom de la construction.

Le patrimoine culturel va plus loin

Le patrimoine culturel vit au travers des personnes qui le découvrent, qui en parlent, qui veillent sur lui, qui l’utilisent, qui le font évoluer. La préservation, l’entretien, l’enrichissement du patrimoine culturel coûtent de l’argent et peuvent susciter parfois des tensions, par exemple si des maisons de grande valeur historique doivent être rasées pour faire place à un lotissement. L’Année du patrimoine culturel offre l’occasion de confronter les points de vue et de trouver de nouvelles solutions.

L’Année du patrimoine culturel en Suisse se déroule dans le cadre de l’Année européenne du patrimoine culturel, lancée par l’UE et le Conseil de l’Europe. Vous trouverez davantage d’informations sous: www.patrimoine2018.ch



Qu'est-ce qu'un monument historique?

Un monument historique est un bâtiment qui nous rappelle notre passé, que ce soit du point de vue économique, technique ou social. Ce n'est donc pas seulement un édifice représentatif, comme un château ou une église. Cela peut être aussi un objet modeste – une maison, une usine, une ferme, un pont ou un ensemble de constructions – pour autant qu'il ait une importance historique, culturelle ou esthétique.

Si en théorie tous les types de bâtiments peuvent être des monuments historiques, où se situe alors la différence entre une maison «normale» et une maison considérée comme un monument? Un monument historique doit présenter au moins une des caractéristiques suivantes:

Age

L'ancienneté est une raison importante de conférer le statut de monument historique à un bâtiment; en particulier si, malgré son âge, une maison est bien conservée et si sa substance est encore en grande partie d'origine. Le constat qu'il ne reste plus beaucoup d'objets d'un type de construction, ou qu'il n'en reste plus qu'un, peut également jouer un rôle déterminant. L'édifice sera alors le témoin des objets disparus de son époque.

Technique de construction

Un bâtiment peut être un monument historique si la façon dont il est construit est particulièrement intéressante ou innovante. Ce peut être le cas, par exemple, du premier édifice construit en béton armé ou d'un pont doté d'une portée exceptionnelle. L'ingénierie n'est pas le seul critère, une excellente réalisation artisanale peut aussi en être un: des sculptures sur bois de grande envergure, par exemple.

Importance historique particulière

Un monument raconte un peu de la vie du temps passé. Les anciennes cabines de bains rappellent qu'auparavant hommes et femmes se baignaient séparément dans les lacs. Un ensemble de maisons d'ouvriers témoigne de la période industrielle florissante d'une ville. Il est bien possible que, dans quelques décennies, les tours froides des centrales atomiques désaffectées nous évoqueront l'époque révolue de l'énergie nucléaire. Un édifice peut également témoigner d'un événement historique particulier, comme des fortifications remontant à la Seconde Guerre mondiale.



Personne célèbre

Un bâtiment peut acquérir un statut de monument historique parce qu'il rappelle une personne très connue, qui serait née ou aurait résidé dans ce lieu. Ou alors parce qu'il a été conçu par un célèbre architecte.

Beauté

Le concept de beauté est soumis à l'évolution de la société et au ressenti individuel. Mais l'esthétique extraordinaire de certains bâtiments fait l'admiration aussi bien des spécialistes que du grand public.

Qui s'engage pour les monuments historiques?

En raison d'accords internationaux, la Suisse est tenue de protéger et de préserver ses monuments historiques. A l'Office fédéral de la culture (OFC), la Section patrimoine culturel et monuments historiques est responsable des monuments qui appartiennent à la Confédération et des aides financières allouées aux cantons. Les services des monuments historiques sont cantonaux ou communaux. Ils ont pour tâche de recenser les monuments historiques, de les étudier et de les conserver. Ils dressent des inventaires d'objets potentiellement dignes de protection. Un bâtiment ne doit pas forcément être protégé pour être un monument historique. Une décision de protection définitive est le plus souvent prise à l'occasion d'un projet d'assainissement ou de transformation.

Patrimoine suisse, de son côté, est la plus grande organisation privée à but non lucratif dans le domaine de l'architecture et de la protection du patrimoine. L'association s'engage principalement dans la sensibilisation au patrimoine construit. Pour ce dossier didactique, elle se concentre en conséquence sur les monuments historiques.



Indications pour les enseignants

Les élèves ...

... comprennent les termes «patrimoine culturel» et «monument historique» à l'aide d'exemples et perçoivent que l'héritage culturel commun fait partie de notre cadre de vie en évolution.

... sont capables d'identifier, de décrire et de classer les caractéristiques des monuments historiques.

Durée

90 min.

Matériel

Fiches de travail A et B, documents à photocopier, série de photos, cartes de vote rouges et vertes. L'enseignant-e trouvera des informations relatives à cette activité dans les pages qui précèdent.

Déroulement

Le patrimoine culturel est un héritage, mais que signifie à vrai dire ce terme? Pour entrer dans le sujet, les élèves discutent à deux du sens du mot héritage et de ce à quoi ils l'associent. Pour ce faire, ils s'appuient sur l'illustration (documents à photocopier en annexe). Pourquoi hérite-t-on par exemple d'un collier? Que fait-on des objets de famille et qui «hérite» de qui? A côté de l'héritage privé, il y a un héritage commun à la société, que l'on appelle patrimoine culturel. L'enseignant-e donne comme exemple deux monuments historiques, par exemple le Pont de Lucerne et la Cathédrale de Lausanne.

De quel type d'édifice s'agit-il?

A quoi servait-il avant et qui l'utilise aujourd'hui?

Pourquoi existe-t-il encore et n'a-t-il pas été remplacé depuis longtemps?



Qu'entend-t-on par «héritage», s'agissant d'un bâtiment?

Quelles caractéristiques font d'un bâtiment un monument historique?

Activité: Quand un bâtiment est-il un monument historique?

Les élèves résolvent la fiche de travail A. L'enseignant-e explique les différences devant la classe. Lorsque toutes les caractéristiques sont claires, les élèves remplissent la fiche de travail B. Les symboles se trouvent sur un document à photocopier en annexe.



Activité: Patrimoine culturel ou non?

L'enseignant-e présente des photos de la série se trouvant en annexe. Les élèves se prononcent sur l'appartenance de l'édifice à cet héritage commun qu'est le patrimoine culturel en levant la carte verte ou la carte rouge. Les voix sont comptées et analysées lors d'une discussion. Quelles sont les raisons et les opinions avancées par les élèves? Quels symboles de la fiche de travail A peuvent être associés?

Les élèves doivent constater que le patrimoine culturel est lié à l'esprit du temps et doit toujours être rediscuté.

→ Remarque concernant la série de photos

La série comporte également des images du patrimoine culturel immatériel, comme par exemple les coutumes. Cela permet d'appréhender le concept dans toute son étendue. Cela suggère aussi qu'il existe un «héritage vivant».

Variante:

Panneau de monuments historiques

Dans la salle de classe, des photos de la série sont épinglées sur un panneau dans la classe. Les élèves apportent d'autres images et complètent en permanence le panneau. Les symboles de la fiche de travail A peuvent également être épinglés. Le «mur» peut aussi être réalisé sous forme numérique. Pour davantage d'explications lire le sujet 4.



Fiche de travail A: Connaître les caractéristiques

Un édifice doit être doté de caractéristiques particulières pour être un monument historique. Les cinq caractéristiques qui se trouvent sur cette fiche sont les principales. A quels textes correspondent-elles? Relie chaque texte à un symbole!



**Technique
de construction**



Beauté



**Importance
historique particulière**



Personne célèbre



Age

Le bâtiment été construit selon une technique particulière.

La maison raconte la vie quotidienne au temps passé.

L'édifice rappelle une personne célèbre.

Cet artisanat est de grande qualité.

Le bâtiment est particulièrement beau, il a du style.

L'édifice est construit de manière très habile.

La maison est très ancienne et pourtant elle est en bon état.

Ce bâtiment rappelle un évènement historique important.

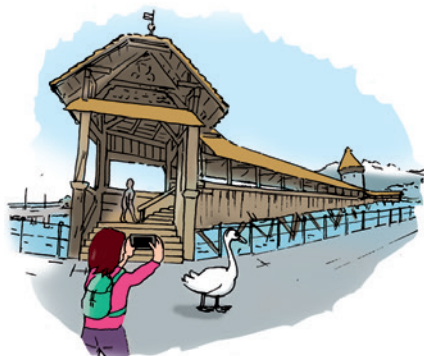
Il ne reste que peu de constructions de ce type. C'est peut-être même la dernière dans son genre.

Ce bâtiment a été construit par un architecte connu.



Fiche de travail B: Classer les caractéristiques

La Suisse compte de nombreux monuments historiques différents. Trouves-tu quelles caractéristiques font qu'un bâtiment est un monument historique? Découpe les symboles et colle-les là où cela convient. Attention: parfois un seul monument peut avoir plusieurs symboles.



Pont de Lucerne (1332)

Le Pont de Lucerne arrive au deuxième rang des ponts couverts en bois les plus longs d'Europe. Il est vieux de près de 700 ans et comporte également une tour de guet, appelée «Tour de l'eau». Un incendie a détruit autrefois une grande partie de ce magnifique pont. Il a été reconstruit. Aujourd'hui, il attire de nombreux touristes venus du monde entier.



Villa Patumbah à Zurich (1885)

Le premier propriétaire de cette villa avait fait fortune en Asie avec ses plantations de tabac. A son retour en Suisse, il a fait construire cette maison avec beaucoup de décorations et de peintures – un travail artisanal magnifique! On peut même y voir des dragons du bonheur asiatiques. Actuellement, cet édifice abrite un musée, la Maison du patrimoine.



Vieux pressoir

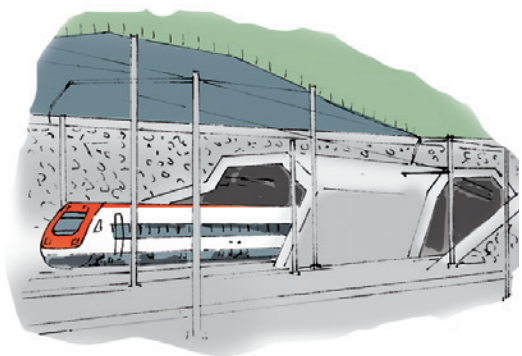
«Maison des chauves-souris» AG (1803/04)

Au départ, ce bâtiment avait été construit pour servir d'auberge. Mais il n'a jamais été utilisé pour cela. Le constructeur a vendu la maison, qui est devenue une ferme. Ce bâtiment ancien est bien conservé. On peut voir comment les gens vivaient à l'époque. Sous le toit s'est installée une colonie d'une espèce rare de chauves-souris, le Grand rhinolophe. Cette maison et son environnement sont un habitat idéal pour ces animaux. Bientôt, les êtres humains pourront à nouveau utiliser cette maison, comme logement de vacances cette fois.



Ancienne école Hirzel ZH (1660)

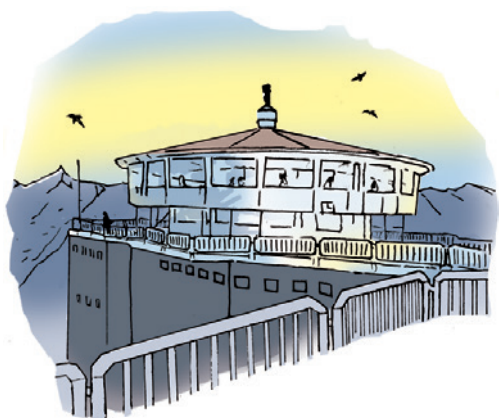
L'auteure d'Heidi, Johanna Spyrig, célèbre dans le monde entier pour ses romans, est allée à l'école dans cette maison à colombages. Sa maison natale est très proche, dans le petit village d'Hirzel. Une nouvelle école plus grande a été construite depuis. L'ancien bâtiment a été transformé en un musée consacré à la romancière suisse-alsacienne.



Tunnel de base

du Gotthard UR/TI (1999–2016)

Ce tunnel pulvérise tous les records! Avec ses 57 km, il n'est pas seulement le plus long tunnel ferroviaire du monde, il est aussi le plus profond, puisqu'il a jusqu'à 2300 mètres de rocher au-dessus de lui. Sa construction a fait appel aux techniques les plus récentes. Son importance est très grande en tant que liaison rapide entre le Nord et le Sud.



Restaurant panoramique Piz Gloria sur le Schilthorn BE (1968)

Le restaurant panoramique tourne sur lui-même, afin que tous les visiteurs profitent de la vue. De par son style, il fait un peu penser à un vaisseau spatial. A l'époque de sa construction, des hommes se posaient pour la première fois sur la lune. Un film de James Bond a même été partiellement tourné à cet endroit!

Tour Bel-Air Métropole VD (1932)

L'édification du premier «gratte-ciel» de Suisse a été un évènement! Ce type de construction n'était pas encore très répandu en Europe. La Tour Bel-Air avait pour modèle les grands buildings américains. C'était un immeuble très moderne, avec un équipement dernier cri: électricité, téléphones et même une salle de cinéma. Cet édifice est un élément distinctif du paysage lausannois.

Connais-tu, toi aussi, un bâtiment qui sort de l'ordinaire? Dessine-le dans la case blanche et décris ce qu'il a de particulier.

Mon monument historique:



Indications pour les enseignants

Les élèves...

...perçoivent, en adoptant différents rôles, que les besoins en matière d'espace ne sont pas les mêmes d'une personne à l'autre.

...sont capables de voir quels conflits en découlent et de développer des idées à ce sujet.

...réfléchissent à leurs propres besoins en espace.

Durée

45-90 min.



Déroulement

Les listes rouges portent en général sur des espèces animales ou végétales. La Liste rouge de Patrimoine suisse, quant à elle, met en évidence des biens culturels menacés. Souvent, on n'y prête garde que lorsqu'ils ont déjà disparu. Pour quelles raisons rase-t-on une construction? Les élèves lisent, argumentent et réfléchissent à leurs propres besoins en espace.

Activité: Au secours!

Les élèves étudient attentivement l'image et le texte de la fiche informative. Ils sélectionnent un bâtiment et se mettent à la place de ce monument. Comment se sent cet édifice? Quel est son caractère, quels sont ses désirs, que lui manque-t-il? Aide possible: les élèves choisissent parmi des cartes indiquant différentes caractéristiques: anguleux, élégant, fier, sobre, intéressé à la culture, abimé, etc.

Les élèves rédigent ensuite une lettre fictive du point de vue du monument. Comment les élèves plaident-ils, en tant que «monument», pour leur propre conservation?

Quel est le caractère, quelles sont les spécificités du bâtiment?

Que veulent les personnes concernées et quel est le conflit?

Quels seraient les solutions et les compromis possibles?

Les lettres sont échangées dans la classe, elles sont lues et à nouveau collectées (elles ne sont pas destinées à publication). La classe discute de ce que les gens attendent des espaces/de l'environnement et comment ces attentes peuvent générer des conflits. Quels lieux et bâtiments sont importants pour les élèves et pourquoi? Qu'est que cela signifierait s'ils n'existaient plus?

Variante: Conseil général

Les élèves sont répartis entre les rôles de défenseurs des monuments et de partisans de leur démolition. En plus des arguments de la fiche informative, les groupes inventent d'autres raisons que pourraient avoir les personnes concernées. L'enseignant-e anime le débat. Le conseil parvient-il à une solution commune?

Prolongement

Les élèves s'informent de manière individuelle sur le site de la Liste rouge: www.listerouge.ch Comment a évolué la situation des monuments historiques menacés? Peut-être y a-t-il de nouveaux monuments menacés dans leur région?



Fiche informative: Liste rouge

Stade olympique de la Pontaise à Lausanne (1954)

Le Stade olympique de la Pontaise a été construit en vue de la Coupe du monde de football de 1954. Plus de 50'000 spectateurs ont assisté au match d'ouverture. Le bâtiment n'a été que très peu modifié depuis. Il est le dernier grand équipement sportif typique d'une manière de construire en vigueur dans les années 50 en Suisse: les tribunes sont surplombées d'un gigantesque toit en béton en forme d'aile. En sa partie la plus mince, ce toit n'a que 8 cm d'épaisseur – une prouesse technique!

Le stade accueille aujourd'hui des compétitions internationales ou des concerts. Et Michael Jackson s'y est même produit!

La Ville de Lausanne veut maintenant créer à cet endroit un nouveau quartier de logements, de commerces et de bureaux pour 2200 habitants. Si le projet se réalise, le stade devra être rasé. Il est déjà ancien et devrait être rénové pour continuer à être utilisé pour le sport de compétition.

Situation: février 2018



Cinéma Royal à Baden (1913)

Avec l'invention du cinématographe il y a plus de 100 ans, il a fallu construire des bâtiments pour présenter les films à un large public. Le «Royal» est une des premières salles de cinéma de Suisse. C'est une Parisienne, Marie Antoine qui l'a fait construire à Baden. Elle a d'abord dû lever un obstacle: la Ville avait interdit le cinéma. Les films étaient considérés comme immoraux, car ils montraient des scènes de crime, par exemple. Le «Royal» est donc un témoin de l'histoire du cinéma.

Par la suite, le «Royal» est devenu une maison de la culture, accueillant concerts et fêtes diverses. Il a failli être rasé il y a près de dix ans. Il devait être remplacé par des places de parc. De nombreux habitants et habitantes de Baden s'élèvent aujourd'hui contre un nouveau projet du propriétaire. La maison de la culture devrait fermer ses portes pour que le bâtiment puisse être utilisé pour autre chose, notamment pour des bureaux. La maison perdrait son sens en tant que lieu de culture et ne serait plus ouverte au public.

Situation: décembre 2017



Maison en bois à Steinen, Schwytz (1305)

Cette maison en bois qui se trouve à Steinen a été construite il y a 700 ans. Elle a donc presque l'âge de la Suisse. Elle a été érigée à l'époque où les Confédérés ont prêté serment sur le Rütli et où s'est déroulée la bataille de Morgarten. Cette maison en bois et quelques autres maisons à proximité aussi très anciennes sont des témoins uniques de notre histoire. Elles racontent la vie quotidienne au Moyen Âge dans le canton de Schwytz.

Dans toute l'Europe, on ne trouve plus de tels exemples de maisons en bois. En regardant les parois de la maison de Steinen, on voit comment les poutres ont été superposées. Cette technique de construction typique s'appelle «poutre sur poutre». La maison a dû être construite avec une grande habileté et beaucoup de soin pour être encore debout aujourd'hui!

Actuellement, cette maison n'est pas habitée. Le Conseil d'Etat schwytois a autorisé sa démolition, pour qu'un immeuble puisse être construit sur le terrain.

Situation: février 2018



Indications pour les enseignants

Les élèves ...

... sont capables d'explorer l'environnement construit qui leur est proche, à travers leur propre perception et un travail de recherche.

... se rendent compte que le patrimoine culturel vit à travers les personnes qui en prennent soin, en parlent et l'utilisent.

Durée

3 périodes – individuel

Matériel

Poster, dépliant ou vidéo. Appareil photo, ordinateur, etc.

Déroulement

Quels bâtiments sortant de l'ordinaire se trouvent dans l'environnement proche, dans le quartier ou dans la commune? A côté des édifices connus, on rencontre également des monuments modestes du quotidien. Les monuments historiques vivent par les personnes qui en prennent soin et les utilisent.

Dans cette partie, il est question de collecte, de découverte et de recherche. Selon les possibilités, l'enseignant-e décide du format de l'activité et des canaux de recherche. Pour commencer, les élèves peuvent réfléchir au chemin de l'école et se demander quelles maisons présentent des particularités. Les bâtiments peuvent être indiqués sur un plan de quartier.

Quel est le bâtiment le plus connu ou le plus important dans les alentours?

Quels édifices ou sites ont un rayonnement particulier?



Y a-t-il aussi des constructions qui paraissent insignifiantes, comme des ponts ou des usines?

Qui connaît une personne travaillant ou vivant dans un bâtiment qui sort de l'ordinaire?

→ Indication concernant les géoportails

Les géoportails sont des cartes numériques comportant des données géographiques. Les informations varient selon les cantons. Dans les répertoires de cartes, les élèves trouvent des monuments dans les environs en cherchant sous les termes Patrimoine, Inventaire suisse des biens culturels (Inventaire PBC), Inventaire fédéral ISOS ou autres. Les répertoires sont énumérés en annexe.

**Activité: Une personne, une maison**

Par groupes, les élèves décrivent la relation entre une personne et un bâtiment de leur environnement proche. Ils peuvent le faire sous forme d'affiche, de dépliant ou de film (voir la variante proposée), avec les axes principaux suivants:

Le bâtiment. Les élèves enquêtent sur place en faisant appel à leurs sens: quels matériaux ont été utilisés? Qu'est-ce que cette maison a de particulier? Quel est son environnement? Est-ce que toutes les parties sont récentes ou trouve-t-on des traces du passé? Comment te sens-tu dans ce bâtiment, y es-tu à l'aise? Les élèves écrivent, dessinent (ou filment) leurs découvertes.

La personne. Avec l'aide de l'enseignant-e, les élèves trouvent un interlocuteur qui vit, travaille ou simplement qui en sait beaucoup sur les lieux. Les élèves élaborent une liste de questions pour une interview. Qu'est-ce que cette personne peut raconter sur elle-même ou sur l'édifice (utilisation, conservation, particularités de la maison, intérêt personnel pour cet endroit, etc.)?

**Variante: série de vidéos**

Réalisation d'une série de vidéos «Une personne, une maison». Chaque groupe filme la relation entre une personne et un édifice. Les élèves tournent sur place et se mettent en scène en tant qu'«explorateurs de bâtiments». Vous trouverez en annexe des indications et des suggestions pour la réalisation.

→ **Exemple:** Sur www.youtube.com/HeimatschutzCH une petite vidéo (en allemand) peut servir d'inspiration: «Menschen und Häuser».



Indications pour les enseignants

Les élèves ...

... étudient des images de monuments historiques dans la publicité et mesurent le rôle important que revêt le patrimoine culturel pour le tourisme.

... montrent de manière créative par des collages la diversité du patrimoine culturel.

Durée

2-4 périodes

Matériel

Ordinateur, copies des images, ciseaux, colle, papier (A3)

Déroulement

Quel patrimoine culturel la Suisse met-elle en avant à l'étranger, par exemple pour promouvoir le tourisme? Le patrimoine culturel est en effet un ambassadeur attrayant, sciemment utilisé dans ce but. Les élèves collectent, lisent et mettent en forme des images.

Activité: Promotion touristique

Les élèves cherchent sur le site Web de Suisse Tourisme ou sur ceux des offices du tourisme régionaux des photos d'attractions touristiques appartenant au patrimoine construit. Les images collectées sont triées et analysées par la classe.

Quelles constructions sont utilisées pour quelle région?

Qu'est-ce qui fait de ces bâtiments des ambassadeurs efficaces sur le plan promotionnel?

Comment s'exprime la diversité du patrimoine culturel dans les images?
(type de construction, style, éléments de construction particuliers)

Comment la photo met-elle en scène les édifices? (atmosphère, cadrage, perspective)



Activité: Affiche patrimoine culturel

Comment les élèves présenteraient-ils la diversité de notre patrimoine culturel aux hôtes étrangers en une seule image? L'enseignant-e imprime en noir et blanc et en différentes tailles une sélection des images collectées. Les élèves découpent en morceaux les bâtiments et les assemblent pour en faire des monuments fantastiques. Ils collent, superposent, arrangent, dupliquent. Chaque élève crée ainsi son affiche patrimoine culturel (A3).

→ **Exemples pour aller plus loin:** «The Age of Collage: Contemporary Collage in Modern Art». Editeur: D. Busch, H. Hellige, R. Klanten. Gestalten, Berlin 2013 | «Archisculptures» de Beomsik Won.

Variante: Pinterest

Sur la plateforme d'images en ligne Pinterest, plusieurs utilisateurs peuvent collecter ensemble des photos et les présenter sur des «tableaux». L'enseignant-e crée un login Pinterest avec un tableau pour les monuments historiques. L'option «garder le tableau secret» permet d'en réserver l'accès à la classe. Tous les élèves y enregistrent les photos qu'ils ont trouvées avec une description (lien vers les instructions en annexe).

→ **Indication:** Liens sur les droits d'auteur en annexe.



Indications pour les enseignants

Les élèves ...

... appréhendent de manière ludique des exemples issus du patrimoine culturel.

Durée

Individuel

Matériel

Fiche informative, «Jeu de l'échelle» imprimé au format A3, pions et dés.

Déroulement

En raccourci, le jeu donne une idée de la diversité du patrimoine culturel. Lorsque le temps manque, on peut y jouer indépendamment des autres sujets proposés dans ce dossier.

Le jeu ressemble au jeu de l'échelle: quatre élèves peuvent participer au maximum. Ils jettent le dé et déplacent leur pion sur le plateau de jeu. Lorsqu'ils arrivent sur un monument historique, ils lisent l'action à effectuer sur la fiche informative. Le premier qui arrive au but a gagné.



Fiche informative

Carnaval de Bâle

15

Cette tradition joyeuse mais pourtant très sérieuse est chaque année une véritable expérience. Ce carnaval appartient au «patrimoine vivant». Les trois jours de carnaval passent à toute vitesse. Avance de trois cases.

Palais fédéral à Berne

21

C'est le bâtiment où siège le Parlement suisse. Lors de sa construction, des artistes de toutes les régions du pays ont réalisé la décoration. On ne peut le découvrir que dans le cadre de visites guidées. Passe un tour.

Roche Tower à Bâle

29

Culminant à 178 mètres, la Tour Roche est le «gratte-ciel» le plus haut du pays. Tu peux monter jusqu'en haut avec l'ascenseur, au 41^e étage. Avance à la case 53.

Mur de Berlin

36

Hors de Suisse, on trouve bien sûr aussi des constructions marquantes. C'est le cas du Mur de Berlin, tombé en 1989. Il séparait l'Est et l'Ouest de la ville. Avance à la case 38.

Restaurant panoramique Piz Gloria sur le Schilthorn BE

46

Dans ce restaurant de montagne qui tourne sur lui-même, on a l'impression d'être à bord d'un vaisseau spatial. Tu profites de la vue dans toutes les directions. Passe un tour.

Télécabine – Les Diablerets-Isenau VD

64

Les belles cabines rouges et rondes ne se balancent plus dans les airs. Le téléphérique n'est plus en fonction. Tu ne peux pas aller plus loin. Retourne à la case 54.

Chemins de fer rhétiques – viaduc hélicoïdal de Brusio GR

70

Tu fais un tour sur le pont en boucle vieux de plus de cent ans et célèbre dans le monde entier. Retourne à la case 50.

Tunnel de base du Gotthard UR/TI

79

Le plus grand tunnel du monde est une liaison importante et rapide entre le Nord et le Sud. En moins de deux, tu aperçois la lumière au bout du tunnel. Passe à la case 86.

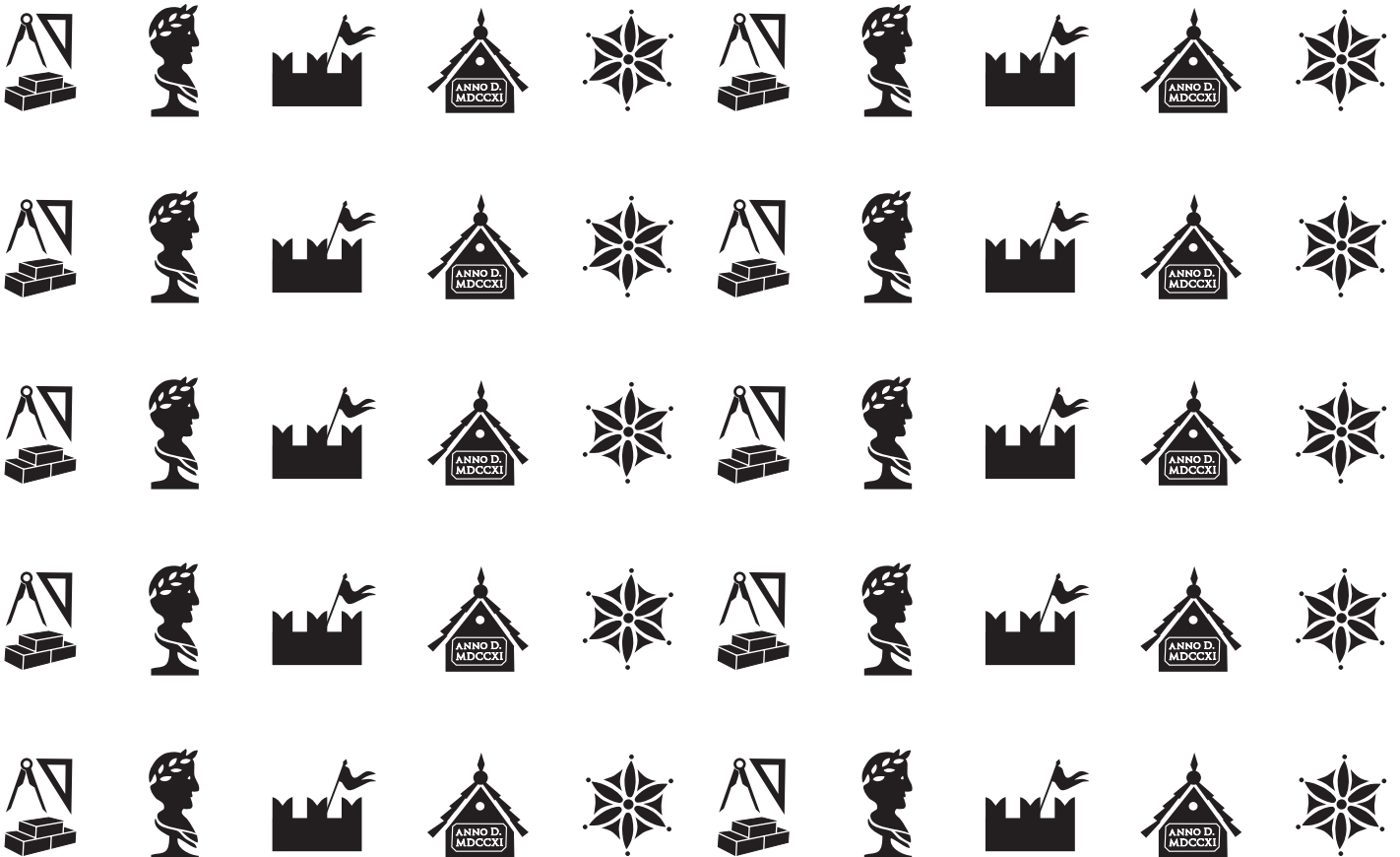
Vieux pressoir – «Maison des chauves-souris» AG

91

Aïe! Tu as fait preuve d'une trop grande curiosité – tu as effrayé les chauves-souris très rares qui vivent dans cette ancienne ferme! Retourne à la case 75.

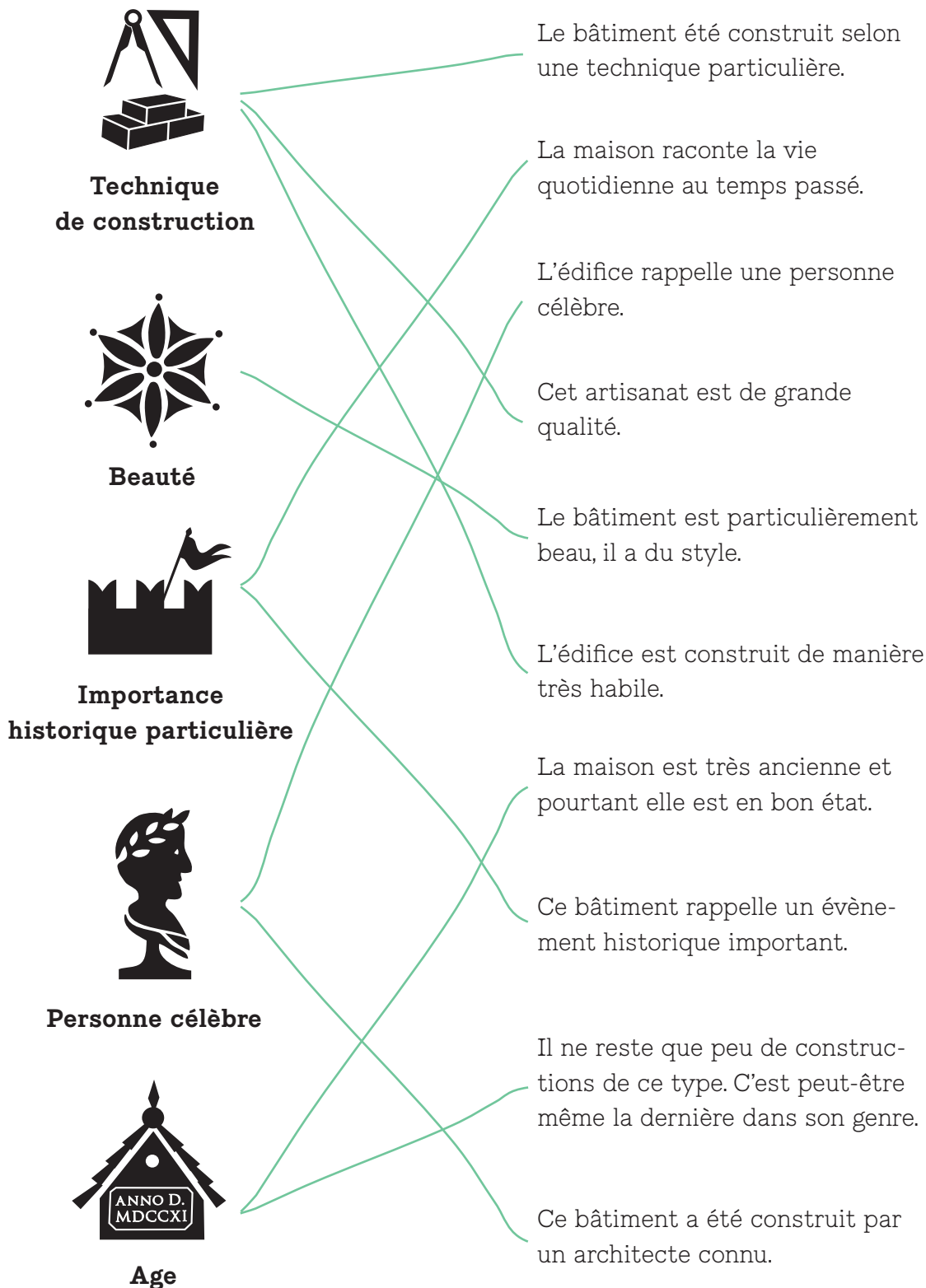


Documents à photocopier pour le sujet 1: illustration «héritage» et symboles





Solution de la fiche de travail A





Instructions pour le sujet 3: réalisation d'une petite vidéo

Planification

Avant le tournage, les élèves prévoient comment ils devront filmer. Comme pour un story-board, ils esquissent le déroulement. Les élèves testent entre eux l'appareil, par exemple en réalisant une interview d'essai au sein du groupe. Ils peuvent également expérimenter plusieurs cadrages différents (détail, sujet filmé en entier, vue depuis en bas (contre-plongée) etc.). Sur www.youtube.com/HeimatschutzCH une petite vidéo (en allemand) peut servir d'inspiration: «Menschen und Häuser».

- Introduction: où sommes-nous? (par ex. prises de vue de l'extérieur de la maison)
- Interview: la liste de questions est-elle prête? Qui présente, qui filme?
- Impressions: quelles vues supplémentaires illustrent le bâtiment et la personne? (par ex. des détails particuliers relevés par les élèves lors de leurs recherches)

Matériel

- Smartphone, tablette ou appareil photo avec fonction vidéo
- Un trépied ou un autre support peut être utile

Le traitement des enregistrements devrait nécessiter le moins d'effort possible. Il peut se faire directement sur le smartphone ou sur la tablette au moyen d'une application ou via des programmes simples de montage sur ordinateur pour couper, organiser les séquences et ajouter une piste son (paroles ou musiques enregistrées).

Système d'exploitation Apple (Mac, iPhone, iPad)

iMovie pour Mac et iMovie App: www.apple.com/fr/imovie

Splice Videoeditor App: www.spliceapp.com

Système d'exploitation Android/Windows

Windows Movie Maker: www.windows-movie-maker.org/fr

Filmora et FilmoraGo Videoeditor App (également pour Mac):

<https://filmora.wondershare.fr/manuel-utilisateur/>

Quelques conseils pratiques

- Limiter la durée du film à 3-4 minutes
- Ne filmer que ce qui en vaut vraiment la peine (cela réduit le volume de données)
- Filmer de manière aussi exacte que possible (durée, ordre), afin que le montage ne soit pas trop compliqué
- Filmer toujours en format horizontal, contrôler régulièrement si la caméra tourne
- Garder l'appareil stable, pas de rotations rapides
- S'exprimer clairement et distinctement, éviter d'autres sources de bruit sur le lieu de tournage
- Faire attention à ce que les personnes filmées soient dans la lumière (ou près d'une fenêtre)
- Pour une interview, informer au préalable la personne à interroger sur le déroulement



Liens et sources

Patrimoine culturel et patrimoine bâti

Année du patrimoine culturel 2018: www.patrimoine2018.ch

Office fédéral de la culture: www.bak.admin.ch, patrimoine culturel

Conférence suisse des conservatrices et des conservateurs des monuments:
www.denkmalpflege.ch

Patrimoine suisse: www.patrimoinesuisse.ch

Centre national d'information sur le patrimoine culturel: www.nike-kulturerbe.ch/fr/actuel

Société d'histoire de l'art en Suisse: www.gsk.ch/fr

Europa Nostra, patrimoine culturel européen: www.europanostra.org

Liste rouge: www.listerouge.ch

Sélection de géoportails et de répertoires

Services cantonaux de géoinformation:

www.kkgeo.ch/fr/geoportails/guichet-cartographique-des-cantons

Géoportail national: www.map.geo.admin.ch

Carte **Inventaire PBC**: biens culturels d'importance nationale et régionale

Carte **Inventaire fédéral ISOS**: sites construits d'importance nationale à protéger en Suisse

Liste des inventaires architecturaux et autres:

www.patrimoinesuisse.ch/inventaires

Liste des traditions vivantes:

www.traditions-vivantes.ch

Sites suisses inscrits sur la Liste de l'UNESCO du patrimoine mondial de l'humanité:

www.unesco.ch/fr/culture/patrimoine-mondial

Autres

Plateforme d'images Pinterest: www.pinterest.ch

Pinterest centre d'aide: <https://help.pinterest.com/fr>

Droits d'auteur à l'école, Jeunes et médias:

www.jeunesetmedias.ch/fr/opportunités-et-risques/questions-reponses.html



Série de photos

1. Bibliothèque abbatiale de Saint-Gall, 1767
2. Vieux pressoir à Wegenstetten, «Maison des chauves-souris», 1803/04 (AG)
3. Désalpe à Semsales (FR)
4. Villa Patumbah à Zurich, 1885
5. Landsgemeinde d'Appenzell (AI)
6. Palais fédéral à Berne, dès 1857
7. Châteaux de Bellinzone, 15^e siècle (TI)
8. Centre commercial Tivoli à Spreitenbach, 1970 (AG)
9. Restaurant panoramique Piz Gloria sur le Schilthorn, 1968 (BE)
10. LAC Lugano Arte e Cultura, 2015 (TI)
11. Restoroute Deitingen Sud, 1966 (SO)
12. Quartier du Telli à Aarau, 1971-91 (AG)
13. Maison individuelle dans le canton de Genève
14. Jet d'eau de Genève, 1891
15. Tunnel de base du Gotthard, 1999-2016 (UR/TI)
16. Baignade dans l'Aar à Berne
17. Pont de Lucerne, 1332
18. Carnaval de Lucerne
19. Chemins de fer rhétiques – viaduc hélicoïdal de Brusio, 1908 (GR)
20. Cathédrale de Lausanne, 1165 (VD)
21. Roche Tower à Bâle, 2015
22. Eglise St-Nicolas à Hérévence, 1971 (VS)
23. Salle de gymnastique, école primaire Fondli à Dietikon (ZH)
24. Tour Eiffel à Paris, 1889
25. Tower Bridge à Londres, 1894
26. Mur de Berlin, 1961-89



1. Bibliothèque abbatiale de Saint-Gall



2. Vieux pressoir, «Maison des chauves-souris»



3. Désalpe à Semsales



4. Villa Patumbah à Zurich



5. Landsgemeinde d'Appenzell



6. Palais fédéral à Berne



7. Châteaux de Bellinzone



8. Centre commercial Tivoli à Spreitenbach



9. Restaurant panoramique Piz Gloria sur le Schilthorn



10. LAC Lugano Arte e Cultura



11. Restoroute Deitingen Sud



12. Quartier du Telli à Aarau



13. Maison individuelle dans le canton de Genève



14. Jet d'eau de Genève



15. Tunnel de base du Gotthard



16. Baignade dans l'Aar à Berne



17. Pont de Lucerne



18. Carnaval de Lucerne



19. Chemins de fer rhétiques – viaduc hélicoïdal de Brusio



20. Cathédrale de Lausanne



21. Roche Tower à Bâle



22. Eglise St-Nicolas à Hérémence



23. Salle de gymnastique, école primaire Fondli à Dietikon



24. Tour Eiffel à Paris



25. Tower Bridge à Londres



26. Mur de Berlin

Impressum

Editeur Patrimoine suisse en collaboration avec l'Ecu d'or/Schoggitaler

Conception et rédaction Raffaella Popp et Judith Schubiger, Patrimoine suisse

Traduction Marlyse Aubert

Illustration et mise en page Gabi Berüter et Stillhart Konzept

Layout Pro Natura

Rédaction images et vidéos Jonne van Galen

Photos Patrimoine suisse, à l'exception de: page 13 Les tribunes sud du stade olympique de la Pontaise, Jean Bischoff, photographie, 1954, coll. du Musée historique de Lausanne, tous droits réservés. Série de photos: n° 1 Christoph Oeschger; n° 2 Vacances au cœur du Patrimoine; n° 3 Wikimedia, Roland Zumbühl; n° 5 Appenzell Tourisme AI, Marc Hutter; n° 6 Wikimedia, Dodo von den Bergen; n° 7 Wikimedia, Massimo Macconi; n° 8 Wikimedia, Roland ZH; n° 9 Wikimedia, Gipfelstation; n° 10 Foto Studio Pagi, 2016; n° 11 Wikimedia, Chriusa; n° 13 Wikimedia, Roland Fischer; n° 14 Pixabay, Mishulia; n° 15 Wikimedia, Hannes Ortlieb; n° 16 Bern Welcome; n° 17 Wikimedia, Trovalg; n° 18 Wikimedia, Hofec; n° 19 RhB, Andrea Badrutt; n° 21 Pixabay, Chickphoto Switzerland; n° 23. Wikimedia, Paebi; n° 24 Unsplash, Alexander Godreau; n° 25 Unsplash, Susan Yin; n° 26 Wikimedia, Slaunger